

# 山行報告書

作成:年月日  
愛知岳連 岡崎山岳会

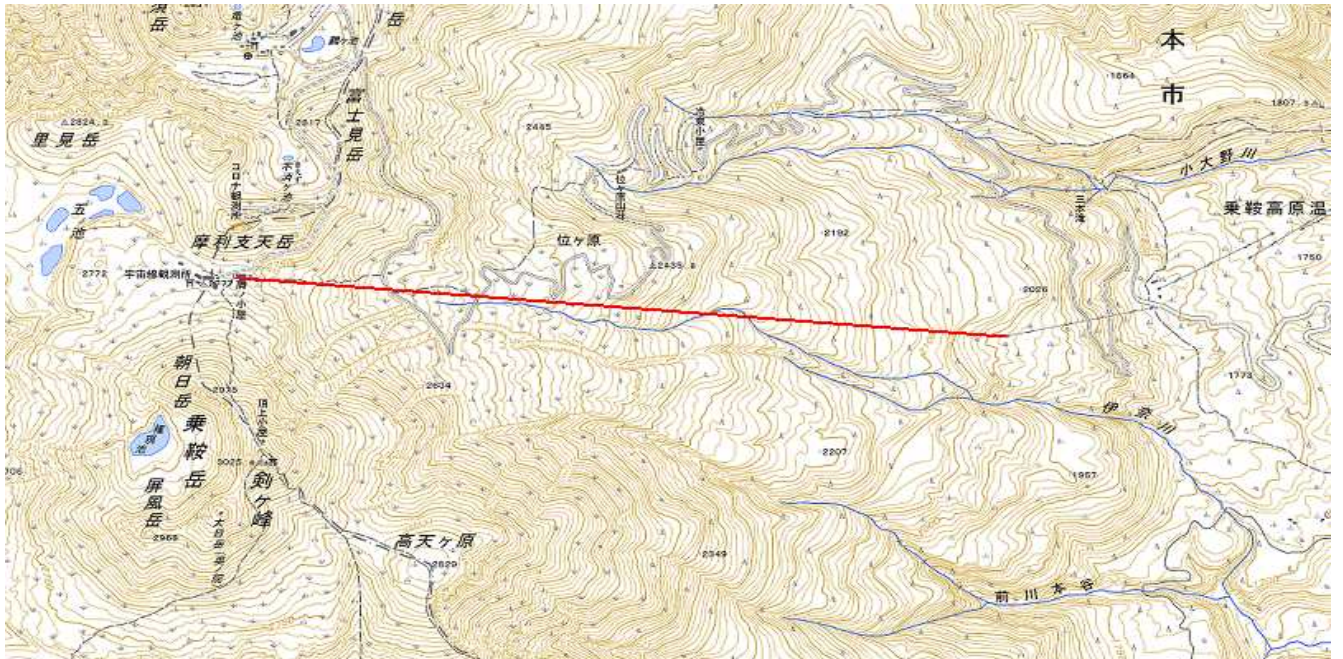
山名[山域]	乗鞍岳	目的[方法]	山スキー
期間	3 / 15	形態	ビストン
参加人数	4人		

## 行動記録:

3 / 14 岡崎 1230 = ハナノキ 1330,1400 = 飯田IC 1530 = 高速¥1300(通勤割) = 松本IC 1620 = 乗鞍高原温泉 (白樺の庄) 1730,1820 = 国民休暇村駐車場 1900

3 / 15 起床 600 リフト下 830 - リフト上 910 - 乗鞍肩の小屋 1240,1320 - リフト上 1410 - 駐車場 1430 = 乗鞍高原温泉(银山荘) 1520,1700 = 岡崎 2200

## 概念図:



## 日誌:

3 / 14 ドライブを兼ねの～んびり出発。 153号線の足助過ぎで花の木に寄り食事をする。かしわ最高！ ついでに夜のつまみ用唐揚げを買い込む。 高速を飛ばし朴伝の湯に入るべく、釜トンネルを目指すが…… 雪がチラチラ降ってくる……橋の上はチョッピリ凍ってる……空は暗くなってくる…… ノーマルタイヤでは怖すぎるのでUターンし乗鞍に向かう。 乗鞍高原温泉で適当なところで入浴するがアレッ？ 意外にいいお湯だ！ 白骨っぽいお湯でした～ 気分良く温泉を出発するが、アレ？ 滑る滑る登れない。。 人生初の風呂上りスリッパでのチェーン装着。 無事国民休暇村に到着し狭い車内で悪戦苦闘しながら酒を飲みまくり就寝。

3 / 15 起きてみると近くに夜出発のK夫妻発見！ さすがにチェーンを履いている！ ネットとしてノーマルで来て欲しかった……残念。 前日と違い 風は落ち着き快晴に！ すばらしい！ 乗鞍丸見え～～やはり日頃の行いは良くすべきだ。 逸る気持ちを抑えリフト開始時間を待つ。 リフト上には登山者がわんさか！ 日曜日だからか？ 結構な賑わいだ 出発早々急登だが後はゆったりした登り。 森林限界を超えた辺りから風が出てきた。乗鞍では常識？ 北アルプスも南アルプスも浅間山もくっきり！ ほんとに素晴らしい天気。 目の前の乗鞍もクッキリ！ あっというまに肩の小屋に到着。 あとは滑るだけアイスバーン・新雪などカラフルな斜面をくだる。 駐車場でK夫婦と別れ白骨温泉に向かうが、またもやタイヤが空回り…… 雪恐るべし。 ハラハラとUターンし合流。 银山荘は乗鞍を見ながら入れるいい温泉だった。

## 感想:

快晴のお陰もあったがいい山だった。 出発早々急登だったが、あとはほぼ緩斜面。 視界が悪ければ広すぎるので ルート取りが困難になる恐れあり。 晴ればまたフラッと行ってみたい山だ。 ノーマルタイヤで行くとなかなかスリリングな道程だった。 長野恐るべし！ 朴伝の湯は 予約で入れる。 電話番号 0263-95-2341